

VideoScope One



DE

EN

NL

DA

FR

ES

IT

PL

FI

PT

SV

NO

TR 02

RU 08

UK 14

CS 20

ET 26

RO 32

BG 38

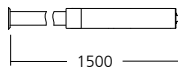
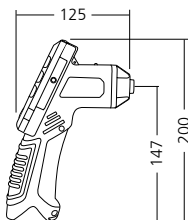
EL 44

SL 50

HU 56

SK 62

HR 68



Laserliner

! Полностью прочтите инструкцию по эксплуатации, прилагаемый проспект „Информация о гарантии и дополнительные сведения“, а также последнюю информацию и указания, которые можно найти по ссылке на сайт, приведенной в конце этой инструкции. Соблюдать содержащиеся в этих документах указания. Этот документ следует хранить и при передаче прибора другим пользователям передавать вместе с ним.

Назначение/Применение

Это средство видеоконтроля с помощью микрокамеры передает цветные изображения на ЖКД для контроля труднодоступных мест, например, пустых пространств, шахт, каменных кладок или в транспортных средствах.

Общие указания по технике безопасности

- Прибор использовать только строго по назначению и в пределах условий, указанных в спецификации.
- Измерительные приборы и принадлежности к ним - не игрушка. Их следует хранить в недоступном для детей месте.
- Внесение изменений в конструкцию прибора не допускается.
- Не подвергать прибор механическим нагрузкам, чрезмерным температурам, влажности или слишком сильным вибрациям.
- Работа с прибором в случае отказа одной или нескольких функций или при низком заряде батареи строго запрещена.
- При эксплуатации вне помещений следить за тем, чтобы прибор использовался только при соответствующих атмосферных условиях и с соблюдением подходящих мер защиты.
- Блок ЖК-дисплея нельзя погружать в воду. Контакт базового прибора с жидкостями не допускается.
- Головка камеры не является стойкой к кислотам или огнестойкой.
- Необходимо обязательно следить за тем, чтобы не допустить контакта VideoScore One с химическими веществами, электрическое напряжение, подвижными или горячими предметами. Это может привести к повреждению устройства, а также к тяжелым травмам оператора.
- Использование VideoScore One для проведения медицинских исследований / обследования людей не допускается.
- Обязательно соблюдать меры предосторожности, предусмотренные местными или национальными органами надзора и относящиеся к надлежащему применению прибора.

- Прибор не предназначен для измерений вблизи опасных напряжений. Поэтому при проведении измерений вблизи электроустановок всегда следить за тем, чтобы токопроводящие части не были под напряжением. Обеспечить отсутствие напряжения и защиту от повторного включения с помощью подходящих средств.

Правила техники безопасности

Обращение с искусственным оптическим излучением OStrV (Правила охраны труда при работе с оптическим излучением)

Светодиод выходного отверстия

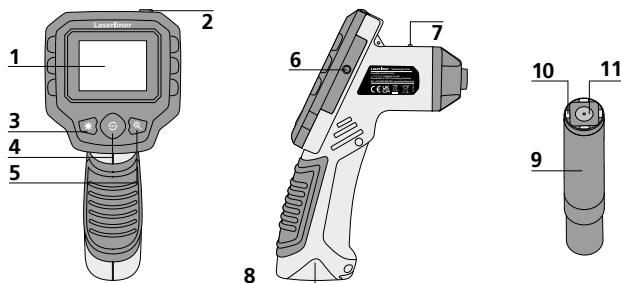


- Устройство оснащено светодиодами, подпадающими под группу риска RG 0 („свободная“, без опасности) по действующим стандартам в сфере фотобиологической безопасности (EN 62471:2008-09ff / IEC/TR 62471:2006-07ff) в действующей редакции.
- При использовании по назначению и в логически предсказуемых условиях излучение светодиодов безопасно для глаз и кожи человека.

Правила техники безопасности

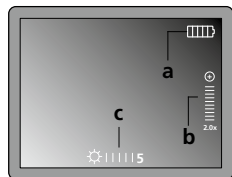
Обращение с электромагнитным излучением

- В измерительном приборе соблюдены нормы и предельные значения, установленные применительно к электромагнитной совместимости согласно директиве о электромагнитная совместимость (EMC) 2014/30/EU.
- Следует соблюдать действующие в конкретных местах ограничения по эксплуатации, например, запрет на использование в больницах, в самолетах, на автозаправках или рядом с людьми с кардиостимуляторами. В таких условиях существует возможность опасного воздействия или возникновения помех от и для электронных приборов.



- | | | |
|---|---|--------------------------------|
| 1 ЖК дисплей | 4 Вращение изображения | 7 Индикатор работы |
| 2 Кл./Выкл. | 5 Масштабирование | 8 Отделение для батареи |
| 3 Подсветка светодиодных индикаторов | 6 Порт для подключения внешнего монитора | 9 Головка камеры |
| | | 10 Светодиоды |
| | | 11 Линза |

ЖК дисплей



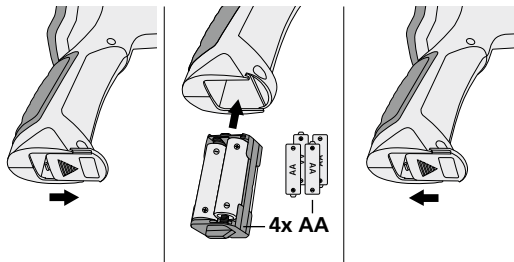
- a** Индикатор состояния батареи
- b** Масштабирование
- c** Интенсивность светодиодной подсветки (5 уровня яркости)

Функции во время передачи изображения

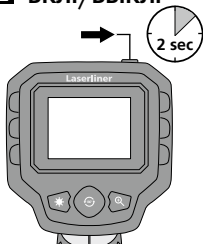
Выставить головку камеры на гибком рукаве и привести в нужное положение. При плохих условиях освещения включить подсветку светодиодных индикаторов. С помощью функции масштаба приблизить удаленные или небольшие объекты. Изображение на мониторе можно поворачивать вручную на 180°.

1 Установка батарей

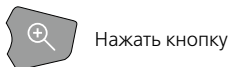
Откройте отделение для батарей и установите батареи (4 шт. типа AA) с соблюдением показанной полярности. Не перепутайте полярность.



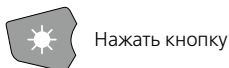
2 Вкл./Выкл.



3 Масштабирование (5-кратное)



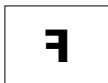
4 Яркость (5 уровней)



4 Вращение изображения

2x

1x



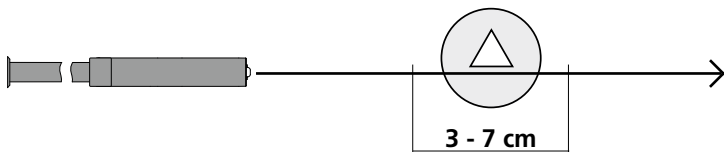
От исходного изображения

1x = горизонтальное
зеркальное отображение

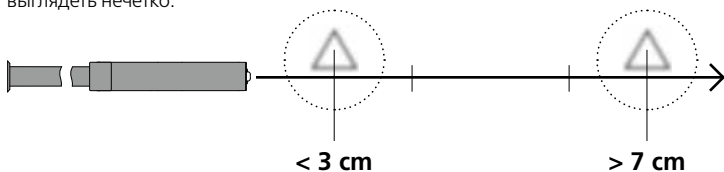
2x = Исходное изображение

Головка камеры / фокус

VideoScore One позволяет получать изображения с хорошей резкостью на расстоянии от 3 до 7 см перед головкой камеры.



Объекты, находящиеся довольно далеко за пределами этого интервала, могут выглядеть нечетко.



Информация по обслуживанию и уходу

Все компоненты очищать слегка влажной салфеткой; не использовать чистящие средства, абразивные материалы и растворители. Перед длительным хранением прибора обязательно вынуть из него батарею/батареи. Прибор хранить в чистом и сухом месте.

Технические характеристики

Изготовитель сохраняет за собой права на внесение технических изменений. 21W38

Диаметр головки камеры	ø 9 мм
Тип экрана	Цветной тонкоплёночный дисплей на 2,7"
Разрешение дисплея	320 x 240 пикселей
Класс защиты зонда камеры	IP 68
Разрешение камеры	320 x 240 пикселей
Соединения	Разъем для видеосигнала Cinch
Зона обзора (FOV)	53°
Глубина резкости (DOF)	3 ... 7 см
Длина зонда	1,5 м
Питающее напряжение	4 x 1,5V LR6 (AA)
Срок работы элементов питания	ok. 4 часов
Рабочие условия	0°C ... 45°C, влажность воздуха макс. 20 ... 85% гН, без образования конденсата, рабочая высота не более 4000 м над уровнем моря
Условия хранения	-10°C ... 60°C, влажность воздуха макс. 80% гН
Размеры (Ш x В x Г)	100 x 200 x 130 мм (без гибкого зонда)
Вес	510 г (с батарейки)

Правила и нормы ЕС и утилизация

Прибор выполняет все необходимые нормы, регламентирующие свободный товарооборот на территории ЕС.

Данное изделие представляет собой электрический прибор, подлежащий сдаче в центры сбора отходов и утилизации в разобранном виде в соответствии с европейской директивой о бывших в употреблении электрических и электронных приборах.

Другие правила техники безопасности и ополнительные инструкции см. по адресу: www.laserliner.com/info





Уважно прочитайте інструкцію з експлуатації та брошуру «Інформація про гарантії та додаткові відомості», яка додається, та ознайомтесь з актуальними даними та рекомендаціями за посиланням в кінці цієї інструкції. Дотримуйтеся настанов, що в них містяться. Цей документ зберігати та докладати до пристрою, віддаючи в інші руки.

Функція/застосування

Цей відеоінспектор дає кольорові відеозображення за допомогою мікрокамери на РК-дисплей для перевірки місць з важким доступом, наприклад, порожнин. шахт, кладки чи в автомобілі.

Загальні вказівки по безпеці

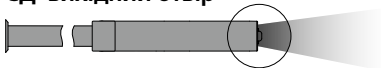
- Використовуйте прилад лише для відповідних цілей та в межах специфікацій.
- Вимірювальні прилади і приладдя до них – не дитяча іграшка. Зберігати у недосяжному для дітей місці.
- Забороняється змінювати конструкцію приладу.
- Не наражайте прилад на механічне навантаження, екстремальну температуру, вологість або сильні вібрації.
- Забороняється експлуатація приладу при відмові однієї чи кількох функцій або при низькому рівні заряду елемента живлення.
- Використовуючи прилад просто неба, зважайте на наявність відповідних погодних умов або вживайте належних запобіжних заходів.
- РК-блок не занурювати в воду. Не допускати контакту базового блоку з рідинами.
- Голівка камери не є стійкою до кислот чи вогню.
- Обов'язково забезпечити, щоб VideoScore One не контактував з хімікатами, напруга, рухомими чи гарячими предметами. Це може пошкодити прилад і привести до важких травм оператора.
- VideoScore One не можна використовувати для медичних досліджень/досліджень на людях.
- Дотримуйтеся норм безпеки, визначених місцевими або державними органами влади для належного користування приладом.

- Цей пристрій не придатний для вимірювання поблизу від небезпечної напруги. Тому, виконуючи вимірювання поблизу від електроустаткування, завжди переконайтеся в тому, що струмопровідні частини не під напругою. Знеструмлення та убезпечення від повторного ввімкнення повинні бути гарантовані належними заходами.

Вказівки з техніки безпеки

Поводження з джерелами штучного оптичного випромінювання згідно з правилами техніки безпеки OStrV

СД-вихідний отвір

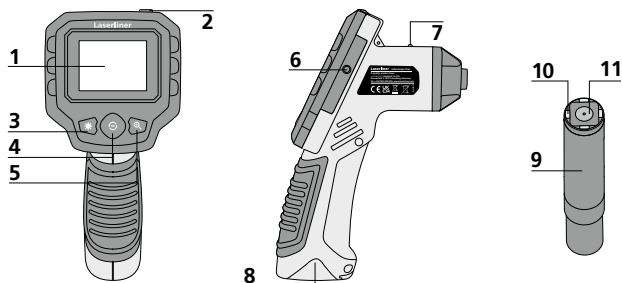


- В пристрої використовуються світлодіоди групи ризику RG 0 (вільна група, ризик відсутній) відповідно до чинних стандартів з фотобіологічної безпеки (EN 62471:2008-09ff / IEC/TR 62471:2006-07ff) в останній редакції.
- За умови використання за призначенням і дотримання розумних меж випромінювання світлодіодів є безпечним для очей та шкіри людини.

Вказівки з техніки безпеки

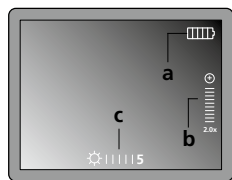
Поводження з джерелами електромагнітного випромінювання

- Вимірювальний прилад відповідає вимогам і обмеженням щодо електромагнітної сумісності згідно з директивою ЄС про електромагнітної сумісності (EMC) 2014/30/EU.
- Необхідно дотримуватися локальних експлуатаційних обмежень, наприклад, в лікарнях, літаках, на заправних станціях або поруч з людьми з електрокардіостимулятором. Існує можливість негативного впливу або порушення роботи електронних пристроїв / через електронні пристрої.



- | | | |
|---------------------------|-----------------------------------|----------------------|
| 1 РК-дисплей | 5 Масштабування | 8 Відсік для батареї |
| 2 ON/OFF | 6 Гніздо для зовнішнього монітора | 9 олівка камери |
| 3 Світлодіодне освітлення | 7 Індикатор режимів | 10 Світлодіоди |
| 4 Поворот | | 11 Лінза |

РК-дисплей



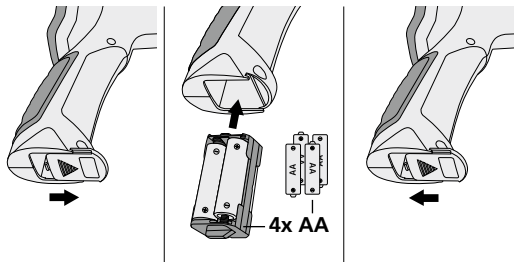
- a Стан батареї
- b Масштабування
- c Інтенсивність світлодіодного освітлення (5 ступені яскравості)

Функції під час переносу зображення

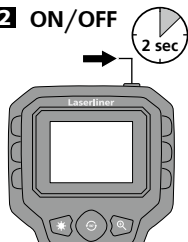
Вирівняти голівку камери на гнучкому шлангу і підвести її в потрібне положення. За поганих умов освітлення ввімкнути світлодіодне освітлення. Скористатися зумом для роботи з віддаленими чи малими об'єктами. За допомогою функції ручного повороту зображення на моніторі буде повернуто на 180°.

1 Встановити акумулятори

Відкрити відсік для батарейок і вкласти батарейки (4 x тип AA) згідно з символами. Слідкувати за полярністю.



2 ON/OFF



3 Масштабування (5-кратне)



Натиснути кнопку

4 Яскравість (5 рівнів)



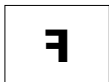
Натиснути кнопку

4 Поворот

2x



1x



Натиснути кнопку

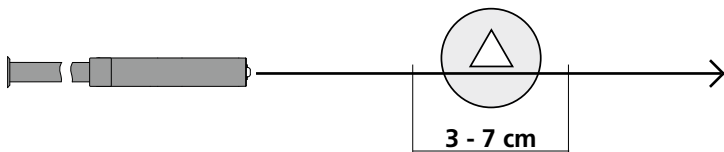
Від початкового зображення

1x = горизонтальное дзеркальне відображення

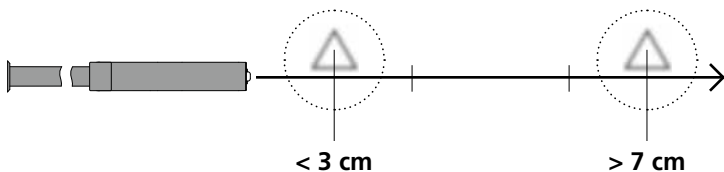
2x = Початкове зображення

Голівка камери/фокус

Чіткі зображення VideoScore One надає на відстані від 3 до 7 см від голівки камери.



Об'єкти поза цієї зони можуть бути нечіткими.



Інструкція з технічного обслуговування та догляду

Всі компоненти слід очищувати зволоженою тканиною, уникати застосування миючих або чистячих засобів, а також розчинників.

Перед тривалим зберіганням слід витягнути елемент (-ти) живлення. Зберігати пристрій у чистому, сухому місці.

Технічні дані

Право на технічні зміни збережене. 21W38

Діаметр головки камери	Ø 9 мм
Тип екрану	Кольоровий 2,7-дюймовий TFT-дисплей
Розподільча здатність дисплею	320 x 240 пікселів
Клас захисту зонда камери	IP 68
Роздільність камери	320 x 240 пікселів
З'єднання	Роз'єм для відеосигналу Cinch
Поле огляду (FOV)	53°
Глибина різкості (DOF)	3 ... 7 см
Довжина зонда	1,5 м
Живлення	4 x 1,5V LR6 (AA)
Термін експлуатації	через 4 годин
Режим роботи	0°C ... 45°C, вологість повітря max. 20 ... 85% rH, без конденсації, робоча висота max. 4000 м над рівнем моря (нормальний нуль)
Умови зберігання	-10°C ... 60°C, вологість повітря max. 80% rH
Розміри (Ш x В x Г)	100 x 200 x 130 мм (без гнучкого зонда)
Маса	510 г (з батарейки)

Нормативні вимоги ЄС й утилізація

Цей пристрій задовольняє всім необхідним нормам щодо вільного обігу товарів в межах ЄС.

Згідно з європейською директивою щодо електричних і електронних приладів, що відслужили свій термін, цей виріб як електроприлад підлягає збору й утилізації окремо від інших відходів.

Детальні вказівки щодо безпеки й додаткова інформація на сайті: www.laserliner.com/info





SERVICE



Umarex GmbH & Co KG

– Laserliner –

Möhnestraße 149, 59755 Arnsberg, Germany

Tel.: +49 2932 638-300, Fax: +49 2932 638-333

laserliner@umarex.de

Rev21W38

Umarex GmbH & Co KG

Donnerfeld 2

59757 Arnsberg, Germany

Tel.: +49 2932 638-300, Fax: -333

www.laserliner.com



Laserliner